



## DOSSIER PEDAGOGIQUE

# Fondamentales

*Faire Revivre Autrement Cette Oublieuse Mémoire*

*Christian Boltanski, Benoît Broizat, Nina Childress, General Idea, Jesper Just, Mike Kelley, Louise Lawler, Man Ray, Paul McCarthy, Manuel Ocampo, August Sander*

**Vernissage jeudi 16 février à 18h00 – Exposition ouverte à partir de 14h00 Exposition du 17 février au 22 avril 2023**

2023 – Année-anniversaire des Fonds régionaux d'art contemporain  
Partenariat avec Platform – Réseau des Frac



Occitanie  
Montpellier



La nouvelle exposition du FRAC Occitanie Montpellier se présente telle un idéal de collection, composée par des œuvres choisies non pas au hasard mais faisant sens avec l'histoire de cette institution.

Musée idéal, pièces maîtresses cela pourrait passer pour une simple juxtaposition d'œuvres issues d'artistes majeurs des 20<sup>ème</sup> et 21<sup>èmes</sup> siècles. Mais en y regardant de plus près, cette crise de la quarantaine renvoie à une cohésion d'équipe et à une cohésion artistique.

Rebelle ou révolté bousculant le monde établi, l'art nous oblige à faire un pas de côté, à poser un regard neuf sur notre époque. C'est ici ce qu'entend nous faire voir cette exposition.

Les pistes pédagogiques proposées s'emparent tour à tour de sujets majeurs de notre époque : les femmes, la remise en cause de l'ordre établi, les revendications sociales et/ou artistiques, le marché de l'information, des fake news. Chaque thématique s'appuiera sur plusieurs œuvres de l'exposition.

### La femme comme modèle dans l'art

### La place des artistes femmes dans l'art contemporain

### La représentation de la femme dans l'histoire de l'art

A partir des œuvres de Man Ray et de Nina Childress



Man Ray – *Rose Sélavy* – 1921  
Coll Frac Occtanie Montpellier



Nina Childress – *H-Escalier* – 2002  
Coll Frac Occtanie Montpellier

**Man Ray**, est un artiste peintre, photographe et réalisateur de cinéma légendaire. Il fut d'abord un photographe professionnel, avant de devenir un acteur du Dadaïsme à New York, puis du Surréalisme à Paris. Cette série de seize photographies composée principalement de portraits et de « compositions à réaction poétique » donne à voir un large panorama du travail de l'artiste, tant au niveau des symboles que de la technique photographique.

Entretien avec Man Ray INA « Lectures pour tous » 10/06/1964

<https://www.ina.fr/ina-eclairage-actu/video/i05298102/entretien-avec-man-ray>

**Nina Childress** réalise des peintures hyperréalistes à la manière d'une photographe. L'artiste expérimente la peinture, ses possibilités à retransmettre la netteté, le flou, la lumière, le contraste. Elle n'est jamais très loin de la culture pop ni de l'abstraction, en lien avec les « décors » de ces tableaux ou les modèles choisis. Dans son travail, elle questionne les conventions sociales, les stéréotypes qui l'enferment dans des rôles et des modèles esthétiques superficiels.

Les apparences épisode 34 : Nina Childress <https://www.youtube.com/watch?v=43HMZo8BFGk>

## Références aux programmes

Français objet d'étude LA LITTÉRATURE D'IDÉES

Histoire des Arts Terminale

## Réalisation d'une exposition virtuelle sur le thème : « Femme(s) »

Le projet s'inscrit dans l'objet d'étude *LA LITTÉRATURE D'IDÉES*. Dans ce cadre seront étudiés des témoignages et revendications féminines du XIXe au XXIe siècle

George SAND, *Lettre aux membres du comité central*

COLETTE, *Les vrilles de la vigne*

Simone DE BEAUVOIR, extraits du livre *Le deuxième sexe*

Simone VEIL, Discours du 26 novembre 1974 à l'Assemblée nationale

Et en lecture cursive de *Trois Filles en colère*, Isabelle PANDAZOPOULOS

A partir de ces textes étudiés en classe de français, les élèves par groupe de deux devront réaliser une exposition virtuelle à l'aide du logiciel « Genially » par exemple.

Pour se faire les élèves devront choisir à partir d'un panel de dix œuvres du FRAC Occitanie Montpellier qui lui seront présentées par le professeur documentaliste. Une description et explication de chaque œuvre seront mises à leur disposition.

## Réalisation de l'exposition

**1 Choix des œuvres et justification :** Chaque groupe choisira trois œuvres parmi les dix proposées. Les élèves devront expliquer les raisons de leur choix. Ils devront rédiger un texte entre 15 et 20 lignes sur chaque œuvre.

Pour les aider à construire ce texte ils pourront s'appuyer sur la présentation des œuvres ainsi que la méthode d'analyse d'images faite par leurs professeurs.

2 **Choix d'un œuvre littéraire** en lien avec les œuvres d'art sélectionnées, chaque groupe d'élève devra choisir une œuvre littéraire dans le corpus étudié en cours et expliciter son choix en lien avec les œuvres plastiques dans un texte d'une dizaine de lignes.

3 **Mise en voix**, chaque groupe devra enregistrer les deux textes qu'il aura écrits ainsi que la lecture expressive d'un extrait du texte littéraire choisi.

#### 4 **Réalisation de la page « expo » sur le Genially commun**

La page de chaque groupe devra comporter :

- Le titre de l'exposition choisi par les élèves
- Les reproductions des œuvres choisies avec leurs cartels
- L'enregistrement des textes par les élèves

### **Mieux connaître les artistes femmes**

#### **Réalisation d'une carte mentale collaborative**

Les élèves devront faire des recherches au CDI sur les artistes femmes qu'ils connaissent (ou à partir d'une liste de noms établis par leurs professeurs) et ainsi réaliser une arborescence collaborative, à l'aide d'un outil de carte mentale en ligne (par siècle par exemple).

Une série de podcasts du centre Georges Pompidou permettent de mieux connaître les artistes femmes du 20<sup>ème</sup> siècle.

Elles font l'abstraction : <https://www.centrepompidou.fr/fr/programme/agenda/evenement/OmzSxFv>

La place de la femme dans l'art :

<https://www.centrepompidou.fr/fr/programme/agenda/evenement/OmzSxFv>

### **L'évolution de la représentation de la femme dans l'histoire de l'art**

Production d'une frise chronologique sur la représentation de la femme

### **La femme artiste dans la société**

#### **Réaliser un débat argumenté**

La place que l'artiste féminine occupe dans l'art, les musées, dans l'inconscient collectif, sur les discriminations qu'elle subit.

Le débat pourra être préparé grâce aux recherches préalables des élèves. Les enseignants pourront distribuer thèmes et questions pour asseoir l'argumentation des élèves.

Le débat pourra être également lancé à partir de reproductions d'œuvres réalisées par des artistes indifféremment hommes ou femmes afin de déconstruire les stéréotypes.

#### **Références littéraires**

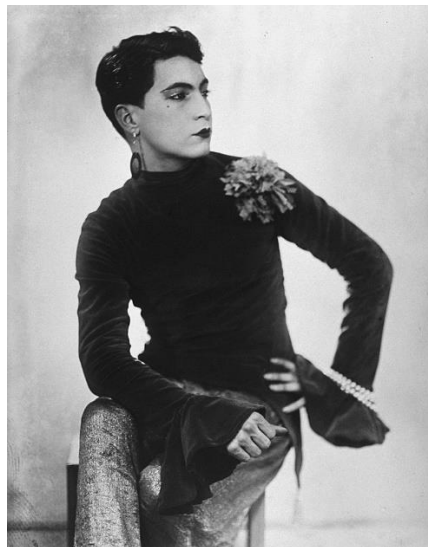
- Linda Nochlin, *Femmes arts et pouvoir*, Ed J Chambon, Coll Rayon Art
- Pénélope Bagieu, *Les culottées*, Ed Gallimard BD
- Catel et Bocquet, *Josephine Baker*, Ed Casterman
- Fabien Toulmé, *En Lutte*, Ed Delcourt
- *Collectif, 400 femmes artistes*, Ed. Phaidon

## Le Portrait

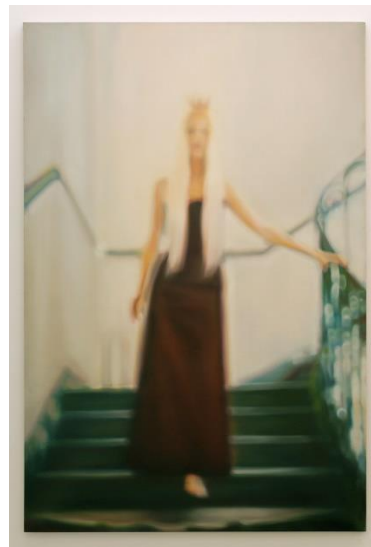
A partir des œuvres d'Auguste Sander, Man Ray et Nina Childress



Auguste Sanders  
Konfirmandin, Westerwald 1911 – 1911  
Coll Frac Occitanie Montpellier



Man Ray – Sans titre – 1921 –1936  
Coll Frac Occitanie Montpellier



Nina Childress – H-Escalier – 2002  
Coll Frac Occitanie Montpellier

**August Sander** est un photographe de « la République de Weimar » son œuvre majeure « Hommes au XX<sup>ème</sup> siècle » dresse le portrait en différentes thématiques de l'Allemagne du début du XX<sup>ème</sup>. Volant traduire la « vérité de son temps », ses portraits statiques presque figés de traduisent pas l'émotion de l'instant, peuvent s'apparenter à des archétypes. On l'associe au mouvement de la « nouvelle objectivité ». Il transmet une image fidèle et objective de son époque. <http://www.oeilsensible.com/august-sander-verite-hommes/>

**Français, cycle 3 et 4** : Maitrise du langage oral

**Présenter de façon claire et ordonnée des explications, des informations ou un point de vue.**

Se chercher, se construire

La culture littéraire et artistique est également une part essentielle de l'enseignement du français. Elle développe l'imagination, enrichit la connaissance du monde et participe à la construction de soi.

**Construction d'une culture littéraire et artistique commune**, faisant dialoguer les œuvres littéraires du patrimoine national, les productions contemporaines, les littératures de langue française et les littératures de langues anciennes et de langues étrangères ou régionales, et les autres productions artistiques, notamment les images, fixes et mobiles.

**Arts plastiques, cycle 3 et 4**

S'exprimer, analyser sa pratique, celle de ses pairs ; établir une relation avec celle des artistes, s'ouvrir à l'altérité.

## Histoire des arts, cycle 3 et 4 et lycée

Identifier, donner un avis argumenté sur ce que représente ou exprime une œuvre d'art.  
Décrire une œuvre d'art en employant un lexique simple adapté

### Le regard

Comment l'artiste représente-t-il le regard ? Importance du regard dans les œuvres représentant un portrait.

Qu'évoque ce regard pour le spectateur : Il promène le spectateur sur la toile et la construit à l'image de l'œuvre de La Tour, ou bien le regard représenté est plein (Modigliani, Graham Gussin). Regard reflet de l'âme qui tente de nous percer à jour.



Graham Gussin – *Know Nothing, Self-portrait as X*  
*The man with X-ray Eyes* – 2003  
Coll Frac Occitanie Montpellier



Modigliani – *La femme aux yeux bleus* – 1918

Que renvoient les regards ? après un travail d'observation des portraits dans la salle donner son sentiment sur ce qu'ils évoquent.

Rédiger un texte sur Ce regard par groupe de deux et comparer leurs différents points de vue.

### Le portrait

Définir en français ce qu'est un portrait littéraire.

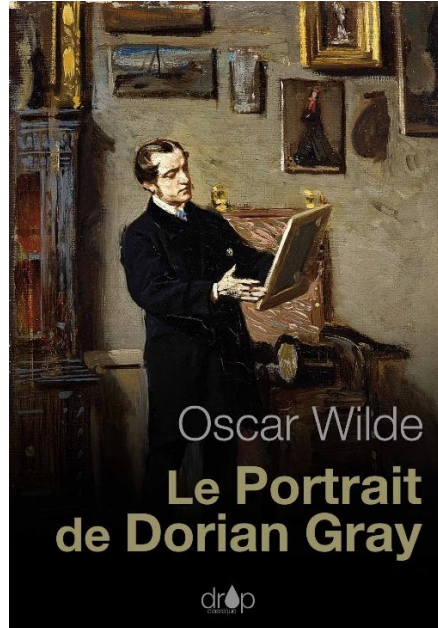
Avant de voir l'exposition travailler sur ce thème avec les élèves à partir d'œuvres littéraires. Leur faire rédiger leur propre portrait, puis faire rédiger le portrait d'un camarade, chacun doit ensuite se reconnaître.

Vous trouverez ici : <http://classes.bnf.fr/portrait/index.htm>, une exposition virtuelle sur le portrait en littérature, peinture et photographie avec d'intéressantes pistes pédagogiques.s

<http://classes.bnf.fr/portrait/ateliers/index.htm>



Maurizio Cattelan – *Il Super-noi* – 1993  
Coll Frac Occitanie Montpellier



Oscar Wilde - *Le Portrait de Dorian Gray* - 1890

Le portrait nous représente-t-il vraiment ou donne-t-il une certaine image de nous ?  
Les personnes représentées sont-elles des personnes réelles ou fantasmées ?  
Est-ce la représentation d'une fonction d'une identité en général ou d'une identité propre qui est représentée dans chaque portrait ?

A partir de l'œuvre de Natacha Lesueur vous pouvez aller voir le travail d'élèves de lycée qui peut être également adapté en collège :  
<https://read.bookcreator.com/nBNLhQurZPTa2QhO715xWMQLafN2/uiBwRyVBT9mEQXcoMvFGSw>

### Identité et représentation de soi/ se représenter

#### Présenter une œuvre choisie.

- Choix d'une œuvre dans l'exposition, justification avec un texte court
- Présentation de l'œuvre dans un deuxième texte
- Enfin chaque élève rattache l'œuvre choisie à une autre œuvre ou un objet, un film, une photographie, dessin animé qui lui fait penser à l'œuvre initiale.

Chaque élève présentera la synthèse de ce travail à l'oral (entraînement pour le grand oral au lycée et pour le brevet au collège)

### Réalisation d'un portrait surréaliste en noir et blanc.

Les élèves pourront jouer avec la pose, le point de vue et la lumière, prendre plusieurs photos d'un même sujet en variant les sources de lumière, comparer les effets.

Les élèves pourront également associer un objet à leur portrait, leur objet « préféré », celui qui leur ressemble le plus. Il sera possible d'associer un texte expliquant le choix de cet objet qui peut avoir un rapport plastique avec l'élève au niveau des formes par exemple (ovale du visage, expression...) ou bien un rapport émotionnel, mon objet

préféré... on ne se représentera qu'au travers de son objet fétiche faisant appel à son enfance.

Les textes des élèves expliquant leur démarche pourront être enregistrés et présentés sous forme de QR Codes lors de l'exposition de leurs travaux.

### Portrait : Mémoire/souvenir

#### A partir de l'œuvre de Christian Boltanski



Christian Boltanski – *Reliquaire* – 1990. © Claire Delfino



Christian Boltanski – *Composition héroïque*  
1980 – Coll Frac Occitanie Montpellier

**Christian Boltanski** est né à la fin de la seconde guerre mondiale. Son imaginaire est marqué par le drame de la guerre et de la shoah. Ses œuvres reconnues internationalement mêlent sa mémoire intime et la mémoire collective pour lutter contre l'oubli et la mort. Artiste de l'émotion et du vécu, se tenant résolument à l'écart des mouvements et des théories, l'art de Boltanski, même lorsqu'il atteint des dimensions spectaculaires, est un façonnage direct du réel par la fiction.

Boltanski : l'art de la mémoire. INA Retour vers l'info 21/01/2020 :

[https://www.ina.fr/ina-eclairage-actu/video/s878995\\_001/boltanski-l-art-de-la-memoire](https://www.ina.fr/ina-eclairage-actu/video/s878995_001/boltanski-l-art-de-la-memoire)

## Tous niveaux

### Arts plastiques

**Parler de soi à travers un objet** : les élèves pourront collecter des objets qui leur rappellent un événement précis, les présenter sous la forme d'une sculpture, ou bien en réaliser une photographie ou encore un cabinet de curiosité. L'enseignant pourra choisir évoquer le même événement pour toute la classe et ainsi comparer les différentes productions, amener les élèves à expliquer, justifier leurs choix. Ou bien chaque élève évoquera un événement personnel et devra le présenter à la classe.

### Réaliser son portrait à partir d'un objet fétiche / Christian Boltanski

L'élève ne se représentera qu'au travers de son objet fétiche faisant appel à son enfance. Il réalisera une production plastique de son choix et défendra son projet.

A partir de photocopies de photographies d'identité format A4 en noir et blanc les élèves devront mettre en couleur certaines parties de leur visage mettant en valeur leur caractère, leurs émotions. L'enseignant pourra travailler sur la symbolique des couleurs.



Une exposition des différents portraits sera réalisée et les élèves présenteront leurs réalisations à leurs camarades.

## Information et/ou propagande

A partir des œuvres de General Idea et Benoît Broisat Broisat



General Idea – *Nazi Milk* – 1979/1990  
Collection Frac Occitanie Montpellier



Benoît Broisat – *Témoin n°2 drapeau du Grand Palais*  
de la série *Les Témoins* – 2009  
Collection Frac Occitanie Montpellier

**General Idea** était un collectif composé de trois artistes canadiens. Ils portent un regard critique sur le Monde et le monde de l'Art en particulier. Le collectif se livrera à des recherches sur des sujets sensibles voir tabou. Billy, le jeune homme blond présent dans *Nazi Milk* est un personnage récurrent du groupe. Leur œuvre transgressive, avant-gardiste et glamour se manifeste au travers d'un usage sans limite de références, de supports et de médias.

Sur l'œuvre : <https://www.youtube.com/watch?v=uMjuhncyYMs>

**Benoît Broisat** : Benoît Broisat développe une œuvre conceptuelle et polymorphe pour tenter d'établir une continuité entre deux échelles de réalité qui semblent de plus en plus inconciliables : celle du planétaire et celle de l'intime. Ce travail peut être perçu comme une exploration du monde non pas en lui-même mais tel qu'une culture, une pensée et des procédés de représentation qui le réinventent.

Sur l'œuvre et le travail de l'artiste : <https://youtu.be/K28EEQnmWe0>

## Références aux programmes

6<sup>ème</sup> Histoire–Géographie Cycle 3 : Comprendre un document

Histoire des Arts Cycle 4 : Les arts entre liberté et propagande (1910–1945)

Au lycée :

EMI : Produire, communiquer, partager des informations

Arts plastiques : Images réalités et fiction

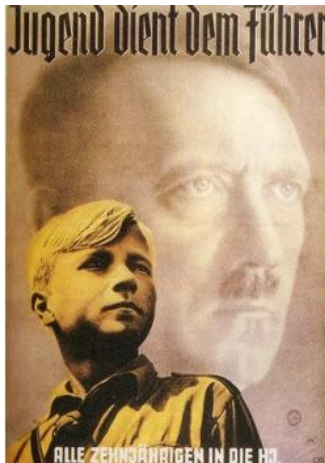
Programme de l'enseignement de spécialité Histoire, Littérature et Philosophie

## L'image de propagande

Nous pouvons aborder l'œuvre de General Idea de deux façons différentes.

Contextualiser l'œuvre de General Idea par rapport à des images de propagande de la 2<sup>de</sup> guerre mondiale, donner les clés de l'analyse de l'image de propagande.

Dans un premier temps, on se référera à l'affiche de Hein Neuner de 1939 pour le bureau presse et de propagande de la jeunesse du Reich.



Hein Neuner de 1939



Photographie d'Adolf Hitler par Heinrich Hoffmann – 1939  
Photo Stock – Alamy

**Analyse d'image :** « ce que je vois, ce que je sais, ce que j'imagine », trouver les lignes de construction...

Sentiments qui se dégagent de l'œuvre et liens avec des images (ou des faits) connues « Cela vous rappelle-t-il quelque chose ? ».

Dans un second temps les élèves pourront créer des rapprochements avec *Nazi Milk* de General Idea, ressemblances différences... quel est le message de l'artiste.

Dans l'analyse de l'image de propagande, on peut également prendre appui sur les photographies d'A. Hitler par H. Hoffmann

<https://histoire-image.org/etudes/charisme-hitler> , les rapprocher du cinéma muet, de la photographie de plateau du début du 20<sup>ème</sup> siècle, et bien sûr des films de C. Chaplin.

Proposer l'œuvre de General Idea sans préparation préalable.

Analyser l'image : construction, éléments présents sur la photographie.

Sentiments qui se dégagent de l'œuvre et liens avec des images (ou des faits) connues « Cela vous rappelle-t-il quelque chose ? ».

On analysera les photographies historiques dans un second temps.

**Arts plastiques** : en reprenant les codes de l'image de propagande les élèves pourront réaliser leur propre image à partir d'un stéréotype, d'une idée reçue...

### Découvrir le message de l'artiste.

Dans l'analyse de l'image de propagande, on peut également prendre appui sur les photographies d'A. Hitler par H.Hoffmann <https://histoire-image.org/etudes/charisme-hitler> , les rapprocher du cinéma muet, de la photographie de plateau du début du 20<sup>ème</sup> siècle, et bien sûr des films de C. Chaplin.

### Réaliser une image de propagande en lien avec l'actualité

Définir un message, réfléchir à la composition, faire preuve d'esprit critique.

### Recherche d'informations

A partir d'image de magazines d'information comportant des reportages photographiques (ou bien encore on peut faire choisir une photographie parmi un corpus réalisé par l'enseignant comportant un minimum d'informations), les élèves choisissent une photographie qui les interpelle et expliquent les raisons de leur choix. Dans un deuxième temps avec le professeur documentaliste, ils rechercheront des informations sur l'événement représenté. L'enseignant pourra réaliser un document de collecte des informations et une fiche de validation des sites visités. Enfin les élèves présenteront le résultat de leurs recherches à l'ensemble de la classe.

Les enseignants pourront également travailler autour de l'exposition *Art et Fake News* téléchargeable : <https://www.clemi.fr/fr/evenements/operations-speciales/exposition-fake-news-art-fiction-mensonge.html>



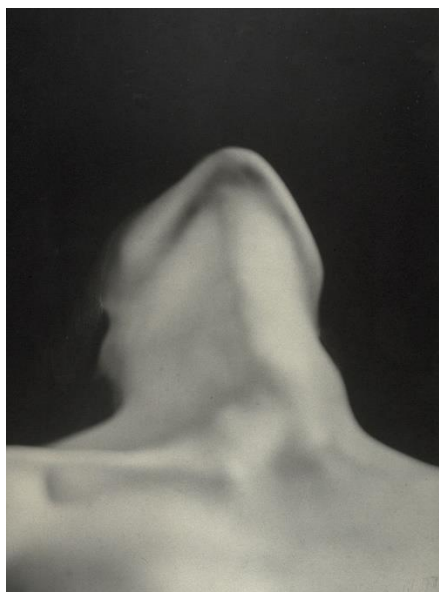
Exposition *Art et Fake News*



Joan Fontcuberta – *Orogenèse : Le Grayde la série Orogenèse* – 2004  
Coll Frac Occitanie Montpellier

## Travail autour de la lumière

A partir des œuvres de Man Ray, Nina Childress et Jesper Just



Man Ray – *Anatomies* – 1930  
Collection Frac Occitanie Montpellier



Nina Childress – *H-Escalier* – 2002  
Collection Frac Occitanie Montpellier



Jesper Just – *What a Feeling*  
2013 – Collection Frac  
Occitanie Montpellier

**Jesper Just** utilise le langage cinématographique pour dénoncer les minorités ou encore la masculinité, les stéréotypes véhiculés par le cinéma américain.

Sur le site de la Galerie Perrotin : Entretien Artnet 2011

<https://www.perrotin.com/fr/videos/entretien-artnet-2011/840>

### Références aux programmes

**Arts plastiques, cycle 3** : Les fabrications et la relation entre l'objet et l'espace

Analyser sa pratique et celle de ses pairs.

**Arts plastiques, cycle 4** : l'œuvre, l'espace, l'auteur, le spectateur : réalisation d'une architecture en fonction de sa destination.

**Lycée : Art / danse** : mener un travail chorégraphique singulier, personnel selon une pratique de recherche.

### Mettre en lumière l'architecture

Réalisation d'un diaporama photographique collectif, en référence à la vidéo *What a Feeling* de Jesper Just, dans lequel la lumière et le cadrage transforment certains détails de l'espace et de l'architecture dans l'établissement scolaire.

A partir d'un plan séquence de deux minutes, réalisé dans leur établissement scolaire, les élèves pourront à la demande de l'enseignant intégrer des musiques différentes sur les images et ainsi faire varier les émotions.

### Cycle 4 – La représentation ; images, réalité et fiction

Production d'un story board dans lequel les élèves décriront plan par plan un documentaire artistique sur la salle d'arts plastique. Dans celui-ci, ils veilleront à

imaginer des points de vue et des cadrages singuliers, à décrire les éventuels ralentis et/ou accélérations de la vitesse, la lumière etc.



Gordon Matta-Clark – *Conical Intersect* (détail)  
1975, 27-29 rue Beaubourg



Gordon Matta-Clark, *Conical Intersect*, 1975, black-and-white photograph, 42 x 42"  
© Estate of Gordon Matta-Clark.

## Création d'une caméra obscura

Dans une pièce fermée et obscurcie on réalisera des photographies à partir d'ombres qui se reflètent sur les murs dans l'établissement. Afin que les élèves posent un regard différent sur leur quotidien.

## Light painting

**Arts / Danse** : S'emparer d'une œuvre d'art et en produire les mouvements, les lignes dans l'obscurité à l'aide de lampe de poche de couleur et ainsi tracer une chorégraphie lumineuse. Le public devra retrouver l'œuvre plastique ainsi chorégraphiée.

Les élèves auront la possibilité de photographier les différentes performances. A partir des séries de photographies, ils pourront à l'aide de peinture ou d'un travail à la palette graphique mettre en évidence des détails de leurs réalisations.

**Arts plastiques, cycle 3** : Les fabrications et la relation entre l'objet et l'espace

Analyser sa pratique et celle de ses pairs.

**Arts plastiques, cycle 4** : l'œuvre l'espace l'auteur le spectateur : réalisation d'une architecture en fonction de sa destination.

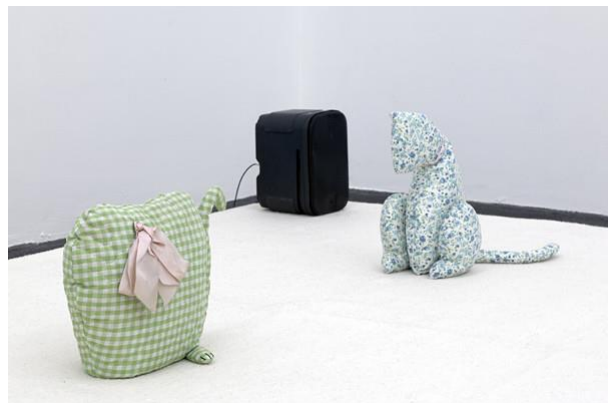
**Arts Danse, lycée** : mener un travail chorégraphique singulier, personnel selon une pratique de recherche.

## Pop culture

A partir des œuvres de Nina Childress, Mike Kelley et Paul Mc Carthy



Paul Mac Carthy – *Spaghetti Man* – 1993  
Collection Frac Occitanie Montpellier

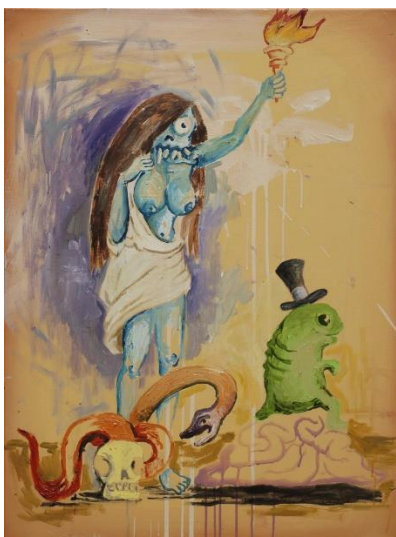


Mike Kelley – *Dialogue #1* – 1991  
Collection Frac Occitanie Montpellier

**Mike Kelley** est considéré comme l'un des artistes les plus influents de notre époque il a bousculé les codes de l'histoire de l'art. Artiste à la fois irrévérencieux et visionnaire, il livre une œuvre pluridisciplinaire et hétérogène qui puise dans les concepts de la psychologie, de la philosophie et de l'esthétique. Kelley est célèbre pour ses productions rudimentaires, et pour avoir employé des médiums kitsch et des scénarios potaches à mi-chemin entre la pop-culture et la contre-culture américaine, l'artiste s'empare dans son œuvre des tabous notamment ceux liés à l'enfance et à la sexualité. Pour en savoir plus sur l'artiste : <http://mediation.centrepompidou.fr/education/ressources/ENS-Mike-Kelley/>

**Paul Mc Carthy** est une figure majeure de l'art contemporain de la côte ouest des Etats-Unis il critique la société américaine et la société de consommation en général. Ses œuvres sont le plus souvent liées à la pop culture, au monde de l'enfance et de la publicité, sans oublier son goût pour la provocation et la sexualité. « Pour répondre à la violence oppressive et hystérique du monde qui nous entoure, il en détourne les icônes les plus inoffensives et les plus symboliques » (Actuart E. Simon)

Sur l'œuvre : [https://youtu.be/T\\_LihuUxC54](https://youtu.be/T_LihuUxC54)



## Manuel Ocampo

Proche d'un Paul Mccarthy pour la déviance ou d'un Peter Saul pour l'acidité et le politique, Manuel Ocampo emploie l'outrance et la caricature pour injecter dans ses peintures un mélange vénénéux d'humour noir et de critique sociale. Ses peintures et ses vastes installations dressent un inventaire des ratages du melting pot américain de la fin du XXème siècle, de la crise des valeurs humanistes et de l'extinction progressive des cultures ethniques minoritaires.

Interview de l'artiste lors de son exposition au MIAM

<https://www.facebook.com/MuseeInternationaldesArtsModestes/videos/interview-de-manuel-ocampo-artiste-et-commissaire-de-l'exposition-manilla-vice/455343012244881/>

Manuel Ocampo – *Lady Liberty*  
2006  
Coll Frac Occitanie Montpellier

## Références aux programmes

**Cycle 3** : se repérer dans les domaines liés aux arts plastiques.

Situer : relier des caractéristiques d'une œuvre d'art à des usages ainsi qu'au contexte historique et culturel de sa création.

**Français, 5<sup>ème</sup>** : Agir sur le monde « Héros, héroïne, héroïsme »

**Arts plastiques, 2<sup>d</sup>** : S'approprier des questions artistiques en prenant appui sur une pratique.

## Mon héros

**Réaliser le portrait d'un héros puis réaliser son « anti portrait »**

A partir de collages et/ou de détournement d'objets chaque élève réalisera le portrait de son « antihéros ».

Au **cycle 3** ou en classe de **5<sup>ème</sup>** le projet pourra être mené lors de la séquence sur le « héros », les élèves seront amenés à définir ce qu'est un héros/une héroïne à partir de textes littéraires vus en classe (l'Odyssée, Yvain le chevalier au lion...) et des textes plus contemporains (Harry Potter, Œdipe Schlac! schlac! Astérix le gaulois, Spiderman, Wonderwoman...)

**Détourner un héros populaire à des fins critiques**, médium au choix pour la production d'une image.

En s'inspirant des travaux d'hybridation d'Annette Messenger ou au contraire des travaux de Pierre et Gilles, chaque élève réalisera son héros.

Au lycée, l'enseignant pourra constituer un corpus d'images de « héros » des temps modernes issus de « comics » comme Superman, Spiderman, Wonderwoman...ou bien encore d'objets iconiques comme la poupée Barbie, l'ours Paddington...

### Références aux programmes

**Cycle 3** : se repérer dans les domaines liés aux arts plastiques.

Situer : relier des caractéristiques d'une œuvre d'art à des usages ainsi qu'au contexte historique et culturel de sa création.

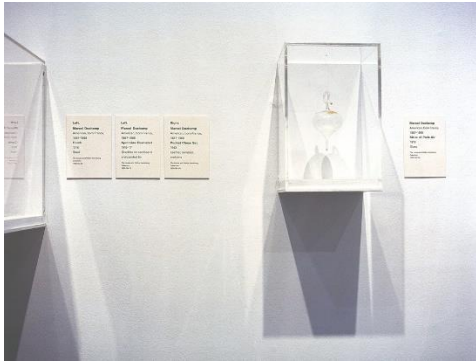
**Français 5<sup>ème</sup>** : Agir sur le monde « Héros, héroïne, héroïsme »

**Arts plastiques 2<sup>de</sup>** : S'approprier des questions artistiques en prenant appui sur une pratique.



## Qu'est-ce qu'une œuvre d'art ?

### A partir de l'œuvre de Louise Lawler



**Louise Lawler** : Depuis la fin des années 1970, Louise Lawler explore la relation entre l'œuvre d'art et son lieu d'exposition. Sa démarche consiste à photographier des œuvres d'art majeures dans leur environnement. L'artiste s'intéresse avant tout aux conditions et aux procédures d'exposition, de mise en vente et de circulation des œuvres.

Louise Lawler – White Wall – 1994 – 1996  
Coll Frac Occitanie Montpellier

## Mise en place d'un café-philosophie sur le thème de l'œuvre d'art. Philosophie terminale : L'art

Ouvert à tous, il pourra prendre appui sur des reproductions (photographies, reproduction sur bâche.) d'œuvres d'art célèbres.

Références aux programmes :

### Cycle 2 et 3

Mettre en œuvre un projet artistique.  
Se repérer dans les domaines liés aux arts plastiques.

### Histoire des Arts, 1<sup>ère</sup>

Avoir conscience des interactions entre la forme artistique et les autres dimensions de l'œuvre.

Comprendre la différence entre la présence d'une œuvre, le contact avec elle, et l'image d'une reproduction, une captation ou un enregistrement.

**S'interroger sur la différence entre œuvre originale et reproduction** : Réalisation d'une exposition de reproductions d'œuvres d'art à partir de photocopies.

### Différents points de vue

Lors d'une sortie au musée les élèves photographieront une œuvre de leur choix en utilisant différents cadrages. Puis analyse des différents cadrages.

## FRAC OCITANIE MONTPELLIER

4, rue Rambaud / 34000 Montpellier / 04 99 74 20 35 / [www.frac-om.org](http://www.frac-om.org)  
[contact@frac-om.org](mailto:contact@frac-om.org)

Ouvert du mardi au samedi de 14h00 à 18h00 / Fermé les jours fériés  
Accès libre – Lieu accessible aux personnes à mobilité réduite

+ Venir au Frac

Tramway Ligne 3, station Plan Cabanes / Bus 11, arrêt Gambetta  
Parkings à proximité : Parking Gambetta, Parking des Arceaux

[www.frac-om.org](http://www.frac-om.org)

+ Visiter les expositions

Gaëlle Saint-cricq 04.00.93.11.64  
[se@frac-om.org](mailto:se@frac-om.org)

TÉLÉCHARGER LE VISUEL PRESSE : <https://we.tl/t-cl7cun2J0u>

+ Le Frac OM sur les réseaux sociaux

[Facebook](#) + [Instagram](#) + [YouTube](#) + [Sound Cloud](#)

Le Fonds régional d'art contemporain Occitanie Montpellier est financé par le ministère de la Culture – Drac Occitanie et la Région Occitanie / Pyrénées – Méditerranée.

